

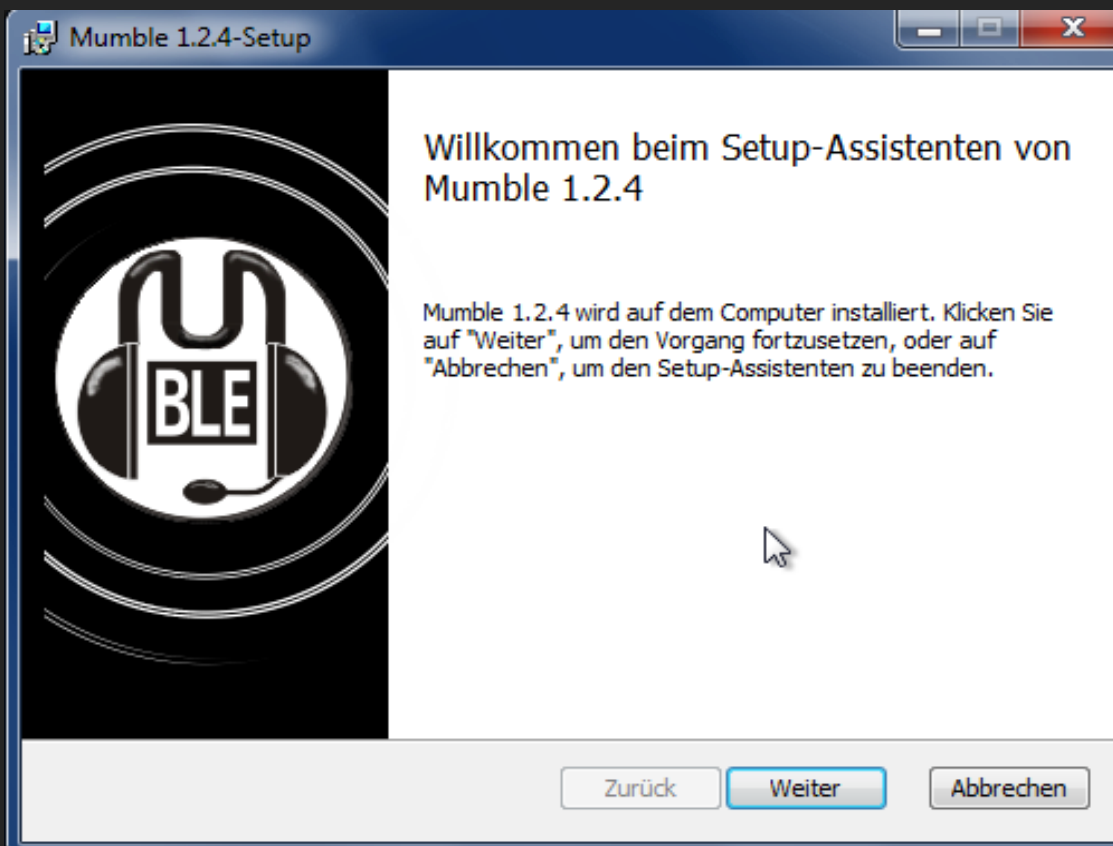
Mumble-Einrichtung



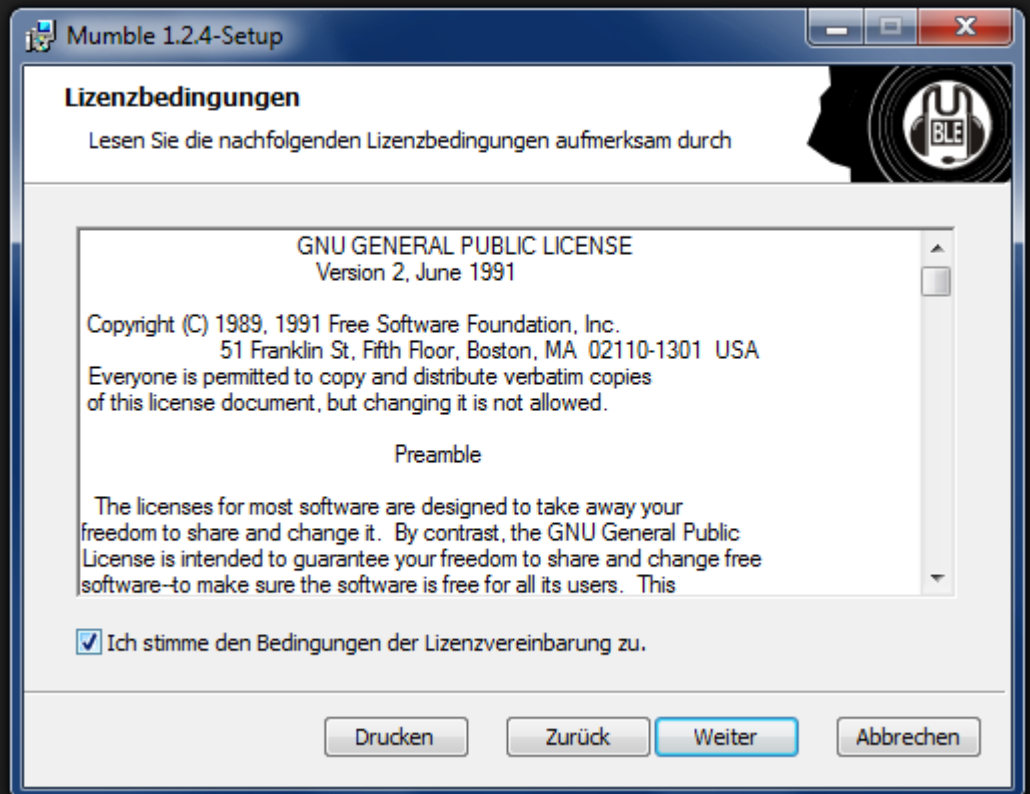
Nach dem Doppelklick auf das heruntergeladene Installationsarchiv siehst du folgendes Bild:



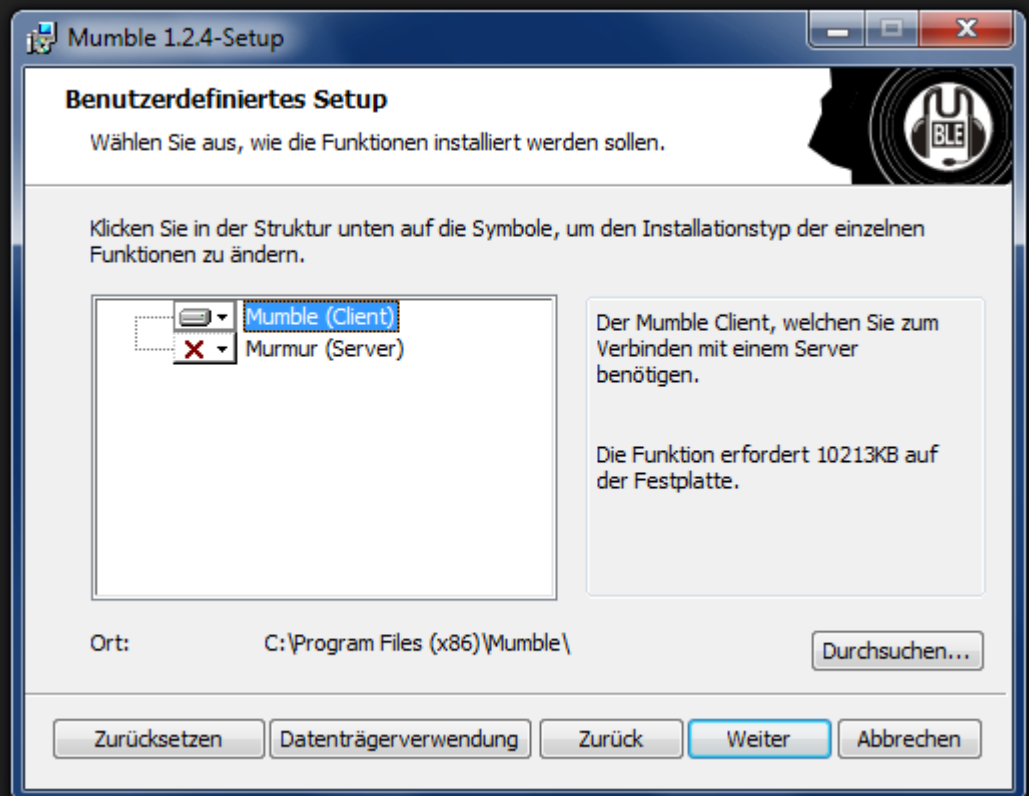
Hier klickt man auf Ausführen und erhält folgendes Bild:



Im nächsten Schritt muss man unten die Lizenzbedingungen akzeptieren, indem man einen Haken setzt:



Nun kann man die zu installierenden Komponenten auswählen, am besten lässt man alles wie es ist:



Jetzt ist Mumble bereit zur eigentlichen Installation; einfach auf „Installieren“ klicken:



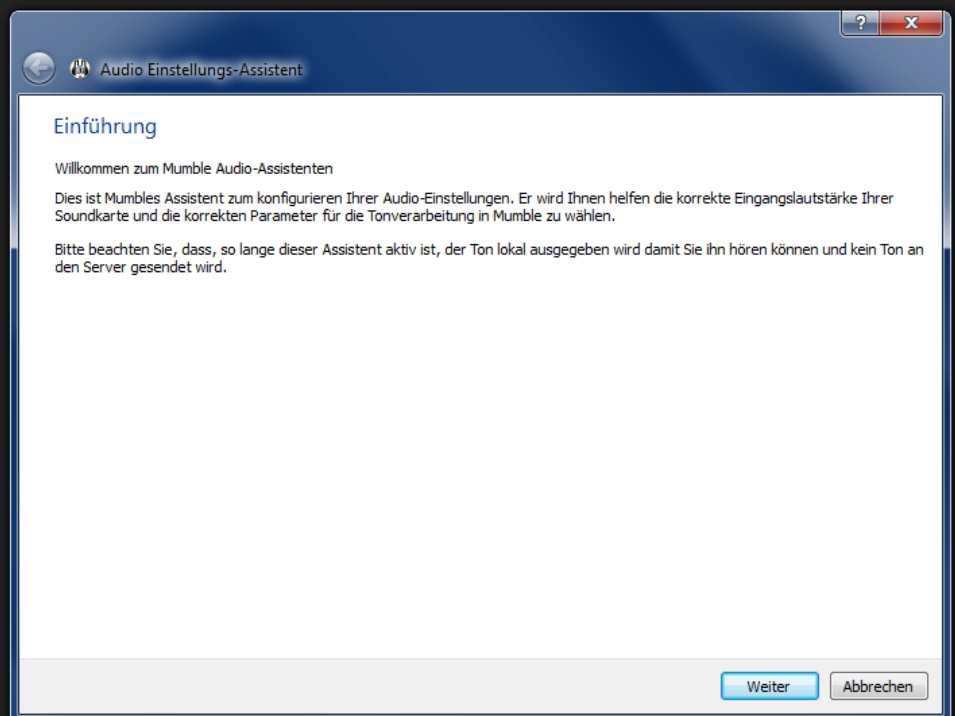
Der erste Start

Nach dem ersten Start erscheint der Audio-Assistent.

Audio-Assistent

Der Audio-Assistent wird beim ersten Start von Mumble automatisch gestartet.

Zu einem späteren Zeitpunkt erreicht man ihn über die Menüleiste: „Konfiguration“ → „AudioAssistent“.



Geräteauswahl

Audio Einstellungs-Assistent

Geräteauswahl

Wählen Sie das Eingabe- und Ausgabegerät aus, welches Mumble verwenden soll.

Eingabegerät
Dies ist das Gerät, mit dem ihr Mikrofon verbunden ist.

System: WASAPI
Gerät: Standardgerät
 Benutze Echounterdrückung

Ausgabegerät
Dies ist das Gerät, an welches ihre Lautsprecher oder Kopfhörer angeschlossen sind.

System: WASAPI
Gerät: Standardgerät
 Positionsabhängiges Audio aktivieren
 Schwächt Anwendungen ab während andere Benutzer sprechen

Weiter Abbrechen

Geräte-Einstellungen

Lesen :)

Bei Zweifeln die
Einstellung so belassen
und weiter gehen.

Lautstärken- Einstellungen

Lesen :)

Audio Einstellungs-Assistent

Geräte-Einstellungen

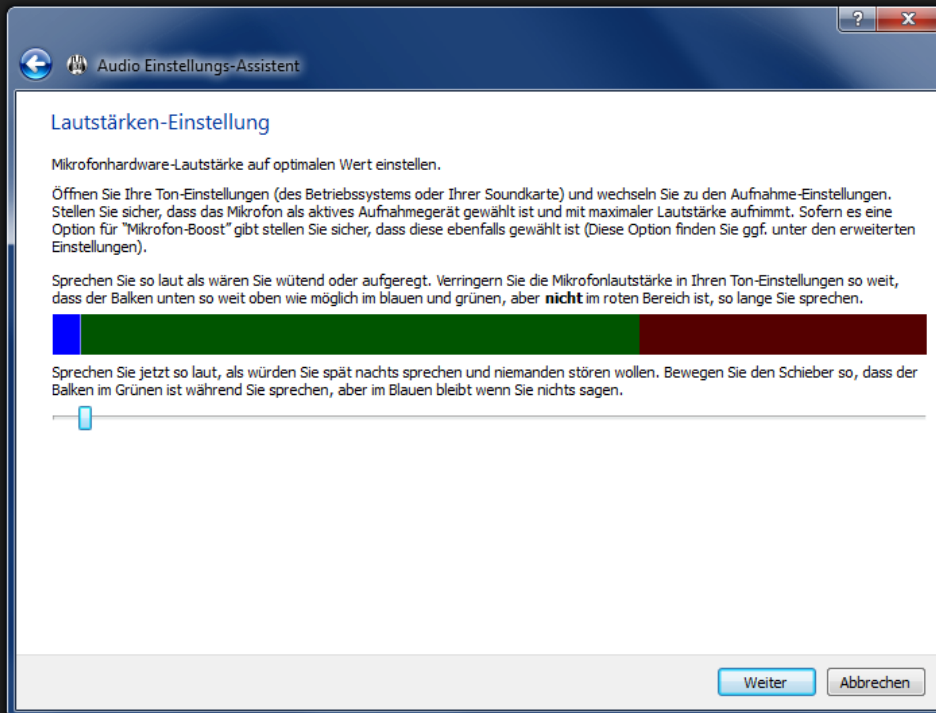
Setze Hardware Ausgabeverzögerungen auf ein Minimum.

Um die Latenz (Übertragungsverzögerung) auf einem absoluten Minimum zu halten ist es wichtig so wenig Ton wie möglich auf der Soundkarte zwischenspeichern (auch "puffern" genannt). Leider geben viele Soundkarten an mit geringeren Puffern zu funktionieren, als Sie tatsächlich unterstützen. Daher müssen Sie selbst den optimalen Wert durch ausprobieren finden.

Sie sollten eine Beispielaufnahme hören. Ändern Sie den Schieberegler zum niedrigst möglichen Wert, welcher noch **keine** Unterbrechungen oder Tonstörungen verursacht. Bitte beachten Sie, dass die lokale Wiedergabe Ihrer Aufnahmegeräte für diesen Test deaktiviert ist.

50 ms

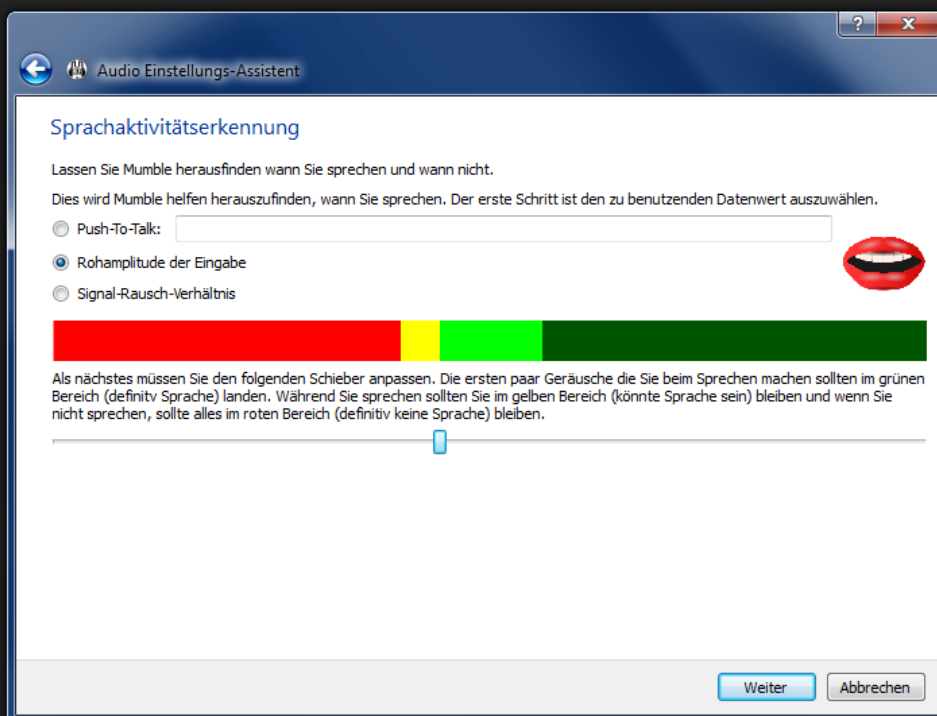
Weiter Abbrechen



Sprachaktivitätserkennung

Hier gibt es drei Möglichkeiten:

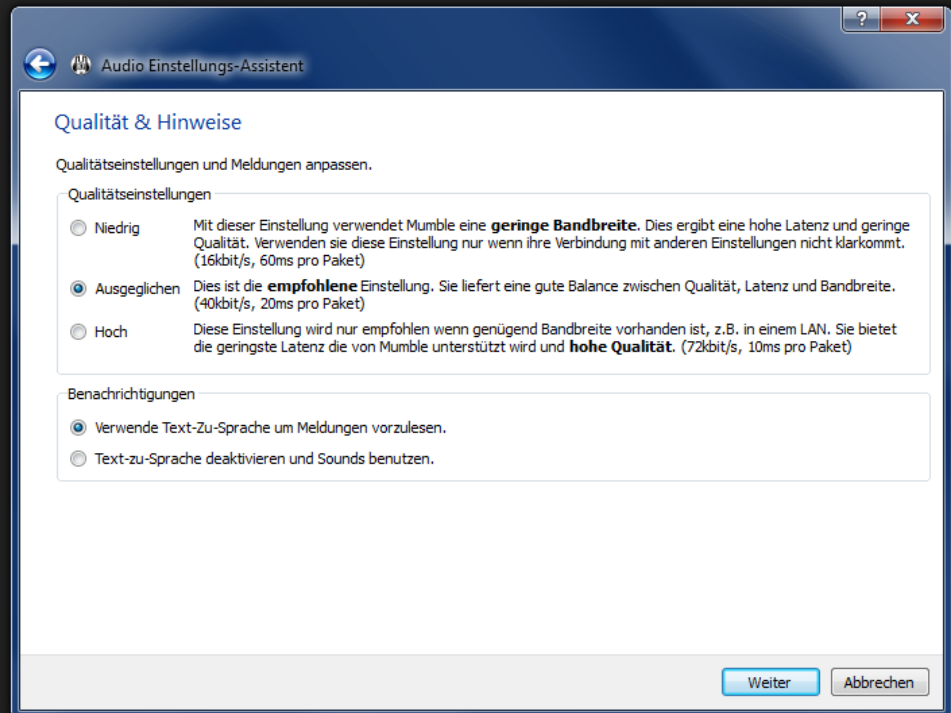
- Push-To-Talk
- Sprachaktivierung über die „Rohamplitude der Eingabe“ (sollte bevorzugt werden, da einfacher einzustellen)
- Sprachaktivierung über das „Signal-zu-Rausch-Verhältnis“ (SNR)



Qualität & Hinweise

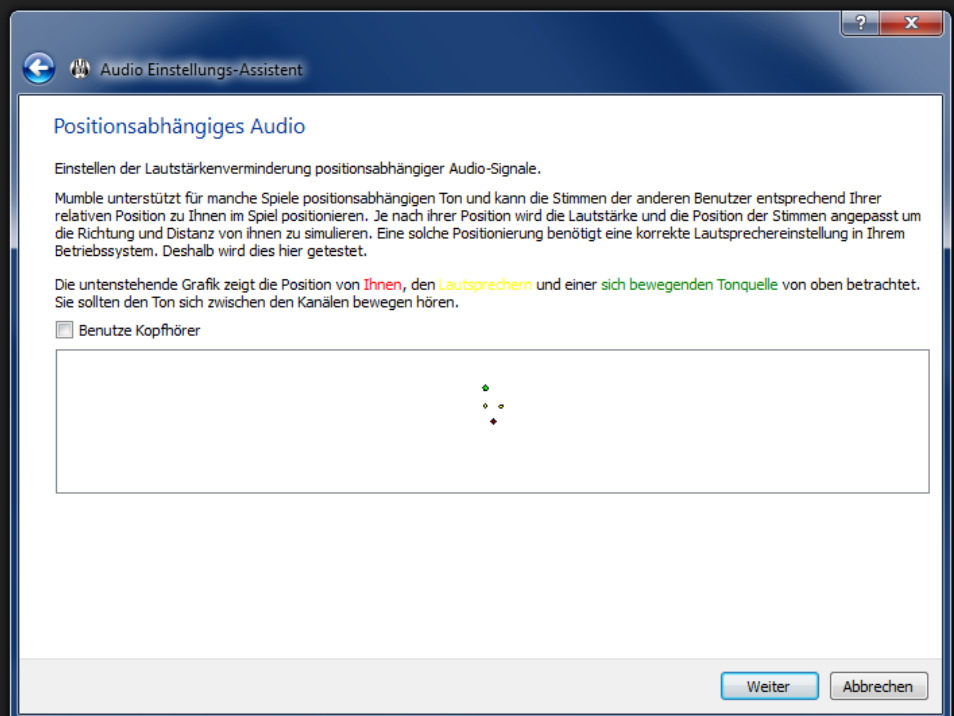
Jeder, der eine andere Sprache als Englisch verwendet, wird mit Sicherheit keine Sprachausgabe wollen.

Nutzen Sie stattdessen lieber die Sounds.



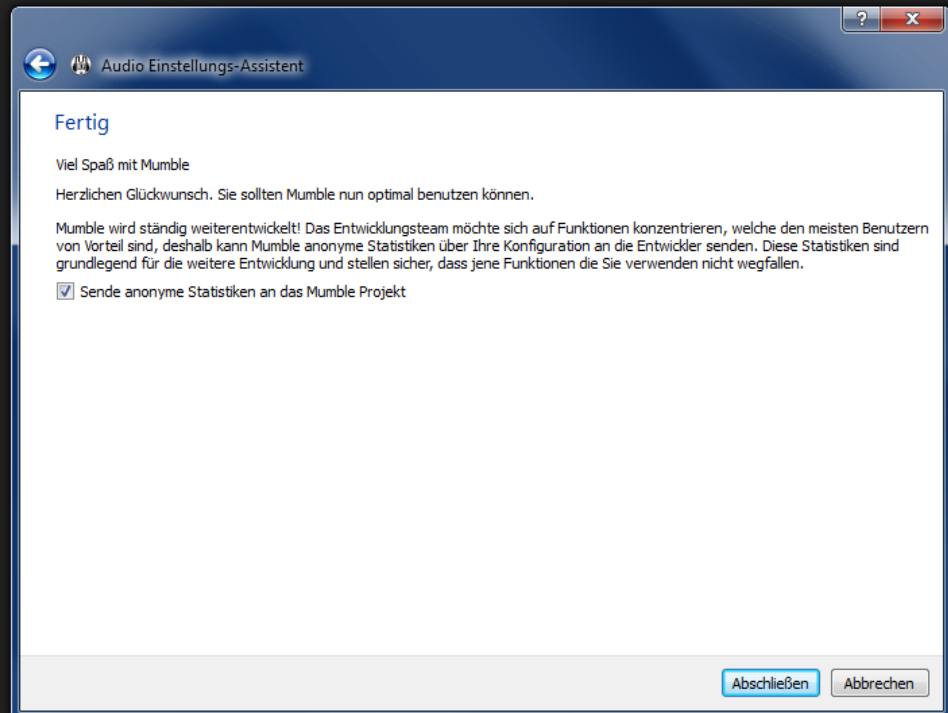
Positionsabhängiges Audio

Dieser Schritt erscheint nur, wenn man das „Positionsabhängige Audio“ in der „Geräte-Auswahl“ aktiviert hat.



Anonyme Statistiken

Diese Einstellung muss jeder für sich entscheiden.



Zertifikat automatisch erstellen

Erreichbar über:

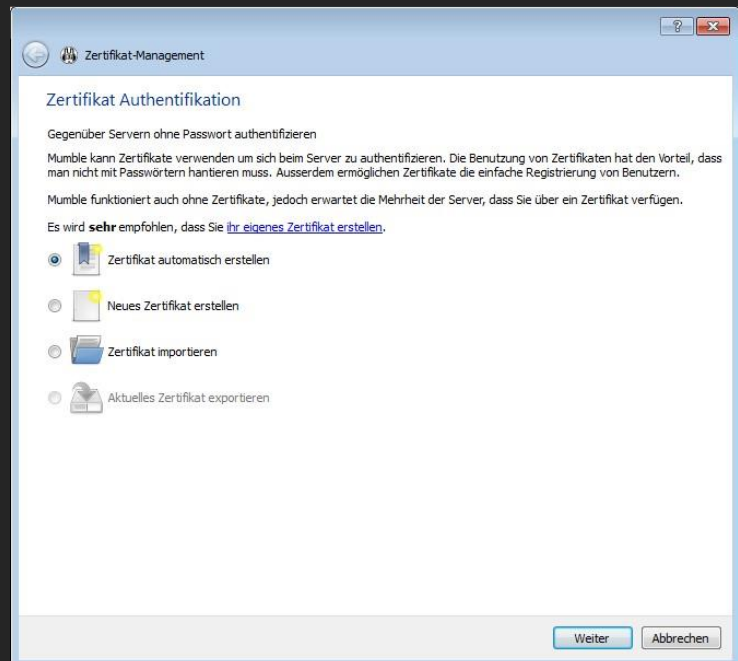
Menü → Zertifikatassistent → „Zertifikat automatisch erstellen“

Startet man Mumble das erste Mal, so wird angeboten, automatisch ein Zertifikat erstellen zu lassen.

Mumble-Neulinge sollten dem zustimmen. Bei dieser Option muss nur auf „Weiter“ klicken. Es ist nicht möglich, eigene Daten im Zertifikat unterzubringen.

Das automatische Erstellen eines Zertifikats ist nur beim Einrichten von Mumble möglich. Später kann man nur noch ein "Neues Zertifikat erstellen".

Ein Backup des automatisch erstellten Zertifikats wird automatisch unter dem Dateinamen „MumbleAutomaticCertificateBackup.p12“ im Ordner %userprofile%\Documents gespeichert, auch wenn es sich um eine portable Version von Mumble handelt.



Serverliste

StS Server Manuell hinzufügen

- Im Dialog mit der Serverliste klickt man auf „Server hinzufügen...“
- In dem neuen Dialog gibt die Daten ein:

Bezeichnung:	Diese kann man frei wählen, da es nur die lokale Bezeichnung in der eigenen Liste ist.
Adresse:	voice.sts-gaming.net
Port:	Standardport ist 64738
Benutzername:	Dein Benutzername + dein Vorname in runden Klammern z.B „ Astydon (Arne) “ ACHTUNG: Nur wenn der Name richtig eingetragen ist, fragt der Server nach einem Passwort.
Passwort:	Dein selbst gewähltes StS Passwort

Das du richtig eingelogged bist erkennst du an dem „Männchen“ hinter deinem Nick.

Viel Spaß auf dem Server!